

**N. Imbert**  
*Forum international de l'économie  
circulaire, La Réunion, NEXA*

27 Septembre 2016 – version 1.0



# Présentation GREEN CROSS

## Qui sommes-nous ?

- une ONG internationale
- fondée par **Mikhaïl Gorbatchev** en 1993
- présidée en France par Jean-Michel Cousteau

*Afin de préserver la paix et un avenir durable pour chacun, GCFT œuvre pour conserver un milieu sain, garant d'un avenir serein.*

- **Intérêt général**
- Financement privé à plus de 80% : 30 mécènes
- 300 adhérents
- 10 000 participants annuel à nos événements
- 250 experts thématiques mobilisés chaque année

## Que faisons-nous ?

Focus sur les **effets premiers des dérèglements climatiques** :

- 1. Eau, littoral et océan**
- 2. Alimentation**
- 3. Energies, villes et territoires durables**
- 4. Economie circulaire**
- 5. Coopération et solidarités**

Modalités d'action : activités de plaidoyer et projets concrets

# Les actions et plaidoyers de Green Cross

## Des clés pour agir

« *Nous sommes ce que nous faisons* » Severn Suzuki, 1992

**5 axes de travail connectés,  
1 vision systémique**



### Education et plaidoyer

**EAU : DES CLÉS POUR AGIR**

**Océan DES CLÉS POUR AGIR**

**Une économie circulaire pour les territoires maritimes ?**  
4 Juin 2014  
N. Inébat Directeur Green Cross France  
Le Gouvello, Chef d'entreprise, enseignant Sciences Po chaire Dcé, Durable

**Le Nouveau Modèle Industriel :**  
Plus de bénéfices, plus d'emplois et moins d'impact sur l'environnement

**CoP21-22:**  
adaptation et résilience

### Projets

**Climat: objectif OCEAN**

**Aquaculture durable**

**Porc durable**      **Fermes d'avenir**

**Bovin - Interbev**

**Energies 4D sur les territoires**

**Ville, quartier et territoire durables**

**Institut Economie Circulaire (partenaire + C.A. depuis création)**

**Rapport « Et Si ? » 2014**

**Coopération, agro-écologie, énergie, déchets...**      **Smart water for Green schools**

**Accompagnement des Oceania Meetings et de la transition écologique du Pacifique Sud**

**Contribution au LEARNING CENTER pour la VILLE DURABLE de Dunkerque**

**Légende**

- Thème traité par un Think&Do Tank GCFT
- Projet Green Cross
- Participation à projet multi-acteurs
- Pilotage ou co-pilotage Green Cross d'un projet multi-acteurs

## Chiffres clés

---

**+ de 10 000 personnes**

ayant assisté à un événement / table ronde Green Cross de visu

**250 experts contributeurs**

**20 projets**

**15 publications**

1 web-TV [tv.cop21.mobi](http://tv.cop21.mobi) construite pour durer – 80 films courts

2 expéditions partenaires / 3 long-métrages partenaires

**20 mécènes**

**80% financement privé**

*Déduction fiscale 60% pour les mécènes et contributeurs*

« *L'économie circulaire est une opportunité, c'est un modèle de plus en plus répandu à travers différents pays et qui vise à remplir systématiquement les principes hiérarchiques de l'efficacité matière : réduire, réutiliser, recycler.* »  
5ème rapport, vol. 3, GIEC, page 775

L'Institut de l'économie circulaire est une association multi acteurs pour:

- Fédérer, dans une démarche collaborative
- Mutualiser les compétences et ressources
- Faciliter les échanges de savoir et d'expérience
- Promouvoir et dynamiser la recherche, l'expérimentation et les réalisations concrètes
- Faciliter la création de synergies entre les acteurs afin de favoriser l'émergence de projets multipartites
- Faire évoluer la législation et la réglementation
- Communiquer afin d'assurer la promotion de l'économie circulaire et améliorer ainsi sa compréhension par le plus grand nombre

# Des clés pour agir

## L'ouvrage en un seul regard



### ÉCONOMIE CIRCULAIRE ET COOPÉRATION DÉCENTRALISÉE : DES CLÉS POUR AGIR



## Tables des matières

-  **PAGE 4 :** Économie circulaire sur un territoire
-  **PAGE 6 :** L'expérience d'Organic Valley
-  **PAGE 8 :** Seine-Faire Monographie d'une stratégie de collectivité territoriale pour l'économie circulaire
-  **PAGE 9 :** Les effets de l'économie circulaire géographiques
-  **PAGE 10 :** La gouvernance de l'économie circulaire
-  **PAGE 11 :** La nécessaire adaptation du projet au territoire
-  **PAGE 12 :** Portfolio
-  **PAGE 14 :** Détecter, identifier, analyser, fertiliser
-  **PAGE 16 :** Les ressources au service de la transition
-  **PAGE 18 :** Incarnons l'hypothèse de l'économie circulaire ?
-  **PAGE 21 :** Portfolio
-  **PAGE 22 :** Institutions et outils de financements - l'économie circulaire : l'alternative
-  **PAGE 23 :** Remerciements

## L'économie circulaire : l'alternative

**L'économie circulaire** est une approche holistique et systémique qui vise à optimiser l'usage des ressources et à réduire les déchets. Elle repose sur trois principes fondamentaux : limiter, partager et régénérer. Cette approche permet de créer de nouvelles opportunités économiques tout en préservant l'environnement et en améliorant la qualité de vie des citoyens.

Le modèle de l'économie circulaire s'oppose au modèle linéaire traditionnel de l'économie, qui repose sur l'extraction, la production, la consommation et l'élimination des déchets. En adoptant une approche circulaire, les entreprises peuvent réduire leurs coûts, améliorer leur efficacité et créer de nouvelles sources de revenus.

Il est essentiel de noter que l'économie circulaire n'est pas une fin en soi, mais un moyen de parvenir à un développement durable et inclusif. Elle nécessite une coopération étroite entre les entreprises, les collectivités territoriales et les citoyens pour être pleinement efficace.

## identifier, fertiliser

**Coopération décentralisée et économie circulaire**

La coopération décentralisée est un outil essentiel pour promouvoir l'économie circulaire sur un territoire. Elle permet de faciliter les échanges de connaissances, de compétences et de ressources entre les acteurs locaux et nationaux. En favorisant la collaboration et le partage d'expériences, elle contribue à accélérer la transition vers une économie plus durable et résiliente.

Il est important de noter que la coopération décentralisée ne se limite pas aux échanges de bonnes pratiques, mais qu'elle implique également une mise en œuvre concrète de projets conjoints. Cela nécessite une confiance mutuelle et une volonté commune de travailler ensemble pour relever les défis de la transition écologique et sociale.



## Pourquoi évoluer vers l'économie circulaire ?

---

- Accès aux ressources ou pollutions – des équilibres remis en question
  - Eau
  - Pétrole / énergies
  - Déchets
  - Alimentations
- Une prise de conscience importante, une volonté d'action forte
  - Tant des consommateurs que des pouvoirs publics
  - Les consommateurs deviennent prescripteurs
  - Des comportements militants apparaissent
  - La législation oriente les choix technologiques et industriels
- Un contexte économique en attente de rupture
  - Crise financière
  - Débat national sur enjeux fiscaux

→ Une remise en cause nécessaire

# L'économie circulaire : l'alternative



**L**a question de l'économie circulaire peut être abordée sous l'approche technologique « réorganisationnelle », celle de la révolution numérique, qui est surtout la révolution de l'information, mais ceci ne serait que limitant et loin de la pensée intégrative qu'est l'économie circulaire.

Approche symbiotique, de remise en cause permanente dans une démarche d'amélioration continue, l'économie circulaire est celle qui fait appel sans cesse à l'intelligence humaine dans toutes ses dimensions, plus proche de l'intelligence sociale que des formules mathématiques. L'Homme depuis qu'il est Homme du partage de la conscience et de la science a construit le monde en équilibre avec la Nature. Il s'en est éloigné voilà 150 ans avec la facilité d'accès aux ressources lors de la révolution industrielle dans un immense gâchis, dont le premier fut de nous donner à croire que nous étions uniques et mondialisés par une surconsommation sans âme et sans effort sur nos neurones.

Nous n'avons d'autres voies que de revenir au sens des territoires, ouverts et vers, ouverts aux brassages et aux échanges de sens et d'initiatives, d'expériences et d'échecs bâtisseurs, vers

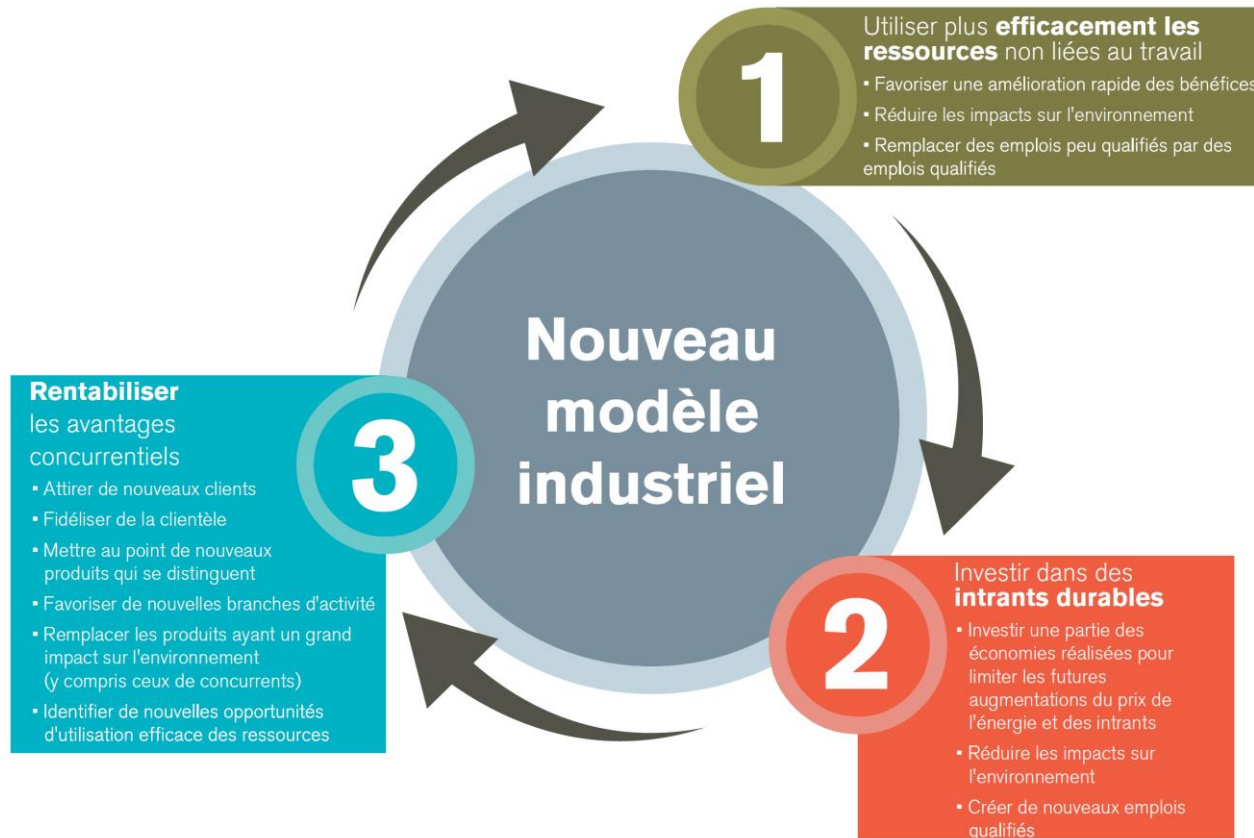
une construction partagée, collaborative, d'allers et retours, contre-économie et économie qui s'émulent l'une et l'autre, dans une véritable multipolarité des pensées et compétences, qui jamais ne se dominant mais au contraire s'excitent et se vivent.

Je ne conçois l'économie circulaire que comme une dynamique de territoires, territoire de proximité ou continental, de cercles proches qui croisent avec les cercles mondiaux, la force de l'action collaborative percute les modèles installés, piliers érigés d'une société qui s'est crue plus forte que la Nature.

L'économie circulaire, science de la ressource, replace chacun dans un rôle collectif, pour bâtir des ponts de savoirs et de partages plutôt qu'ériger des tours d'ivoire et de suffisance.

Revenons à notre place, respectons ce que la Terre nourricière nous offre pour construire ce monde à 9 milliards d'humains, mettons notre action dans le but de préserver ce radeau galactique qu'est notre minuscule Terre perdue dans l'univers, minuscule mais si forte de ses différences qu'elle offre chaque terrain, qu'elle offre chaque cerveau humain, gardons le ressort de l'action en nous, activons ainsi une économie circulaire à dimension à la fois scientifique et sociale, c'est à dire anthropologique et ethnologique ! ♦ **François-Michel Lambert, député des Bouches-du-Rhône, Président, Institut de l'Economie Circulaire.**





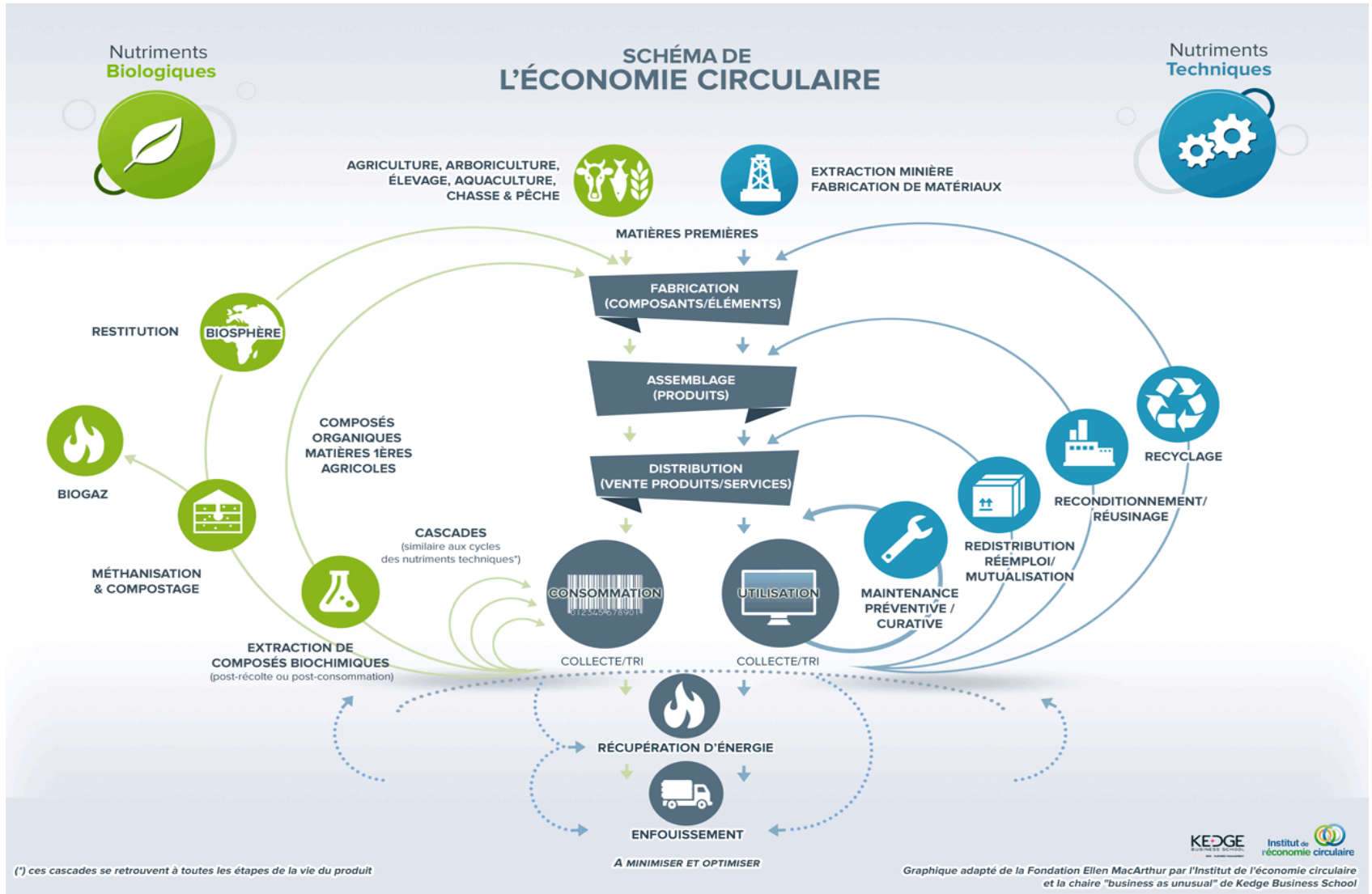
# Gestion de l'eau

## *Enjeux et exemples*

- **Encourager l'adoption d'une approche plus systémique** de la question de l'accès à l'eau:
  - Territorialement,
  - Couplé avec thèmes alimentation et énergie.
- **Incarner cette approche systémique dans des démarches locales, sur les territoires:**
  - Elevage et autres activités agricoles
  - Economie circulaire
  - Travail sur pollution du littoral
- **Minimiser l'empreinte en eau de leurs activités:**
  - Sensibilisation
  - Travaux de recherche et d'analyse via la chaire *Business as unusual* et l'Institut de l'Economie Circulaire
- **Favoriser la hiérarchisation des usages,**
  - Par exemple en encourageant la substitution des cultures de maïs irrigué par celles de céréales locales et diversifiées
  - Ou bien en favorisant des modèles de tarification permettant d'assurer en priorité les besoins essentiels,
- **Privilégier la diminution des pollutions en amont** des processus d'utilisation de la ressource, **et encourager la dépollution post-consommation sur le terrain ;**
  - Techniques d'agro écologie (rapport à paraître le 5 juin)
  - Transition porcine.

# Economie Circulaire

## Les boucles vertueuses de l'économie circulaire



## Quelles inflexions de législation possibles ?

- Changer le modèle économique du secteur énergétique en mettant en place une rémunération des acteurs économiques reposant non sur les quantités vendues mais sur les économies d'énergies réalisées et le service rendu.
- Encourager les engagements volontaires des entreprises et des territoires.
- Garantir la mise en œuvre effective du principe de pollueur-payeur, des principes de précaution et de prévention.
- Encourager la transition des territoires vers l'économie circulaire, par la mise en place d'un cadre simplifié de projets de territoires (appel à manifestations d'intérêt, co-construction d'initiatives transverses...).
- Intégrer l'économie circulaire dans les outils de prospective et de planification territoriale, ainsi que dans les critères d'attribution des autorisations administratives.
- Faciliter les rapprochements entre agriculteurs, industriels, artisans et collectivités locales autour des matières premières secondaires co-produits de l'activité agricole et forestière et la mise en place d'unités de productions d'énergies renouvelables 4D (déconcentrées, diversifiées, dé-carbonées, démocratiques),
- Donner la priorité au droit à l'alimentation afin de prévenir et gérer les conflits entre le droit à la nourriture et les besoins énergétiques,

- **4 aliments sur 10** finissent en décharge sans même avoir été goûtés
- Le gaspillage alimentaire devient inacceptable tant socialement qu'écologiquement :
  - > de **60 %** des produits agricoles ne sont pas consommés par un humain,
  - > **40 %** sont jetés sans être consommés,
  - **1 milliard** de personnes n'arrive pas à trouver à manger !
- Pourtant, de nombreuses solutions existent pour:
  - Produire à la demande,
  - Améliorer la logistique et la qualité,
  - Améliorer les DLC et valoriser les produits à DLC proche,
  - Utiliser les invendus,
  - Mieux valoriser les produits impropres à la consommation humaine (alimentation animale, énergie...)
  - ...

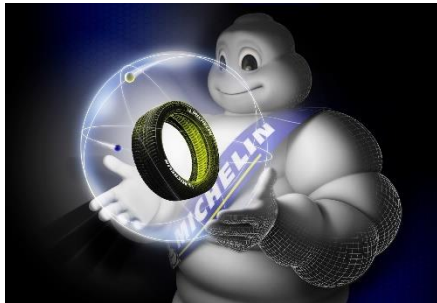
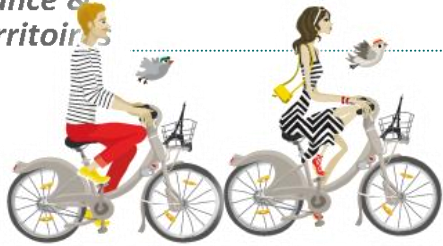


## UN BEAU GÂCHIS

Photo : Klaus Fichtler - www.anothorgepalleys.com

PAR CES IMAGES À L'ESTHÉTIQUE PROVOCANTE, METTANT EN SCÈNE DES ALIMENTS POURRIS, LE PHOTOGRAPHE A VOULU DÉNONCER CE SCANDALE : UN TIERS DE LA NOURRITURE PRODUITE SUR TERRE EST PERDUE OU GASPILLÉE. DANS LE MÊME TEMPS, PRÈS DE 900 MILLIONS D'HUMAINS SONT MENACÉS PAR LA FAMINE.

Source: WE Demain, n°5 –  
<http://www.wedemain.fr>



Une démarche d'économie circulaire doit également intégrer, au travers de toutes ces approches, des **systems de transports et de logistique durables** afin d'optimiser les flux de marchandises et de personnes.

- **Encourager l'adoption d'une approche plus systémique** de la question de l'accès à l'eau:
  - Territorialement,
  - Couplé avec thèmes alimentation et énergie.
- **Incarner cette approche systémique dans des démarches locales, sur les territoires:**
  - Elevage et autres activités agricoles
  - Economie circulaire
  - Travail sur pollution du littoral
- **Minimiser l'empreinte en eau de leurs activités:**
  - Sensibilisation
  - Travaux de recherche et d'analyse via la chaire *Business as unusual* et l'Institut de l'Economie Circulaire
- **Favoriser la hiérarchisation des usages,**
  - Par exemple en encourageant la substitution des cultures de maïs irrigué par celles de céréales locales et diversifiées
  - Ou bien en favorisant des modèles de tarification permettant d'assurer en priorité les besoins essentiels,
- **Privilégier la diminution des pollutions en amont** des processus d'utilisation de la ressource, **et encourager la dépollution post-consommation sur le terrain ;**
  - Techniques d'agro écologie (rapport à paraître le 5 juin)
  - Transition porcine.

# Et, pour la Nouvelle-Calédonie ?

## Un regard « neuf »

- Green Cross a effectué mi-2014 une note sur les enjeux de transition écologique du Pacifique Sud pour Océania 21, qui identifie de nombreuses pistes d'économie économie.
- Nous actualisons ces travaux en 2015-2016 par la publication de fiches de partages d'expérience sur des projets réussis de coopération décentralisée et d'économie circulaire.
- Le détail des travaux est disponible publiquement sur <http://www.gcft.fr>



Green Cross France et Territoires  
33 rue Chaptal  
92 300 Levallois Perret  
+33 1 84 16 07 89  
<http://www.gcft.fr>  
[infos@gcft.fr](mailto:infos@gcft.fr)

Forum Oceania 2014  
Note d'étonnement suite à la participation de  
Green Cross France et Territoires  
(Jean-Michel Cousteau et Nicolas Imbert)  
Version 1.1 – Nicolas Imbert, actualisée le 31 octobre 2014

#### Avant-propos

Le présent document a été effectué suite à la participation de Jean-Michel Cousteau et Nicolas Imbert lors du forum Océania 2014 (30 juin au 3 juillet), complétée par des entretiens et visites effectuées par Nicolas Imbert lors de la semaine suivante. Il a également fait l'objet de rélectures et consolidations ultérieures avec l'équipe d'Océania 21.

Ce document présente quelques suggestions et propositions diffusées dans le contexte du forum, des compléments effectués ensuite, mais ne constitue pas une analyse exhaustive et détaillée de la situation du Pacifique Sud ou de la Nouvelle-Calédonie du point de vue de la transition écologique. Il a été établi après le communiqué de Nouméa, en date du 2 juillet 2014, et en reprend ou en détaille certains contenus.

Pour une meilleure lecture, nous avons mis en avant une trentaine de propositions qui nous semblent prioritaires, ainsi qu'une dizaine de « quick-wins », actions concrètes et rapides à la mise en œuvre relativement simple (moins de 3 mois de la décision à sa mise en œuvre concrète), dont la réussite rapide permet de déclencher ensuite l'adhésion autour des propositions effectuées en parallèle.

Le document constitue une base de discussion portée à la connaissance des dirigeants et du grand public. Les commentaires sont bienvenus, à l'adresse [contact@gcft.fr](mailto:contact@gcft.fr)

#### Table des matières

1. Introduction - la transition écologique des territoires – pourquoi et comment ? .....	3
2. Nos propositions : se mobiliser, analyser et agir .....	4
a) Identifier et coordonner les priorités pour mobiliser les parties prenantes .....	4
b) Enjeux thématiques : agriculture durable, biodiversité et eau .....	4
c) Enjeux thématiques : préservation des océans, lutte contre le changement climatique et la montée des eaux .....	8
d) Enjeux thématiques : efficacité énergétique, énergies renouvelables, et gestion durable des gisements miniers et pétroliers.....	11
e) Enjeux thématiques : déchets et économie circulaire .....	16
f) Enjeux de gouvernance, d'impulsion, et de coordination.....	19
Annexe 1 – synthèse des propositions.....	21
Annexe 2 – synthèse des quick-wins.....	25
Annexe 3 – notes de lecture de la stratégie NC 2025.....	27
a) Potentiel environnemental.....	27
b) Enjeux énergétiques et miniers .....	27
c) Enjeux agricoles, biodiversité et eau.....	28
d) Vie chère et production agricole locale.....	29
e) Préservation des océans et lutte contre le changement climatique .....	30
f) Impulsion, gouvernance et coordination.....	30
Annexe 4 – Green Cross France et Territoires.....	31



## Et, pour la Nouvelle-Calédonie ?

### *Quelques propositions 1/3 (depuis notre note 2014)*

---

- Enjeux thématiques : déchets et économie circulaire
  - *Proposition 25* : développement d'une politique nationale d'économie circulaire en Nouvelle-Calédonie, coordonnant les politiques provinciales et communales, et intégrant notamment la réduction à la source, le réemploi et le recyclage, ainsi que le développement des infrastructures de traitement, de manière priorisée.
  - *Proposition 26* : développer les filières REP sur pneus, huiles et DEE, en concertation entre Etats du Pacifique Sud.
  - *Proposition 27* : définir et mettre en place des plans d'action sur les déchets d'emballage ménager et assimilés, les déchets industriels banals, et les déchets de matière organique en commençant par exemple par la restauration.
  - *Proposition 28* : sur la base des analyses de flux et de volumes, mettre en place progressivement des infrastructures massifiées régionales pour papier / carton / verre / métal, développer la consignation et les combustibles solides de récupération sur les secteurs où ceci est pertinent.

## Et, pour la Nouvelle-Calédonie ?

### *Quelques propositions 2/3 (depuis notre note 2014)*

---

- Enjeux thématiques : agriculture durable, biodiversité et eau
  - développement d’initiatives à l’échelle provinciale et nationale pour des filières de proximité dans des domaines « faciles » (confitures, conserverie de poisson, fruits et légumes séchés), avec des débouchés locaux, touristiques et export de proximité permettant un équilibre économique relativement rapide.
- Enjeux thématiques : efficacité énergétique, énergies renouvelables, et gestion durable des gisements miniers et pétroliers
  - Proposition 20: mettre en place une démarche d’écologie circulaire territorialisée pour les énergo-intensifs, en particulier la filière locale, qui contribue à optimiser l’utilisation des ressources et à favoriser les synergies industrielles.
  - Proposition 21 : définir des schémas de modernisation de l’éclairage public aux niveaux provincial et régional au cours de l’année 2015, et les consolider dans un engagement volontaire pour l’ensemble du Pacifique Sud, qui sera présenté à Paris Climat 2015.
  - Proposition 22 : mettre en place en 2015 des schémas sectoriels d’efficacité énergétique sur les secteurs du transport de personnes, du transport de marchandises, de l’habitat, de l’agriculture, de l’industrie et du tourisme, et les consolider dans un engagement volontaire pour l’ensemble du Pacifique Sud, qui sera présenté à Paris Climat 2015.
  - Proposition 23 : mettre en place 6 démonstrateurs d’habitat passif en Nouvelle-Calédonie, et communiquer sur leur mise en œuvre, de manière différenciée auprès des professionnels du bâtiment et du grand public.

## Et, pour la Nouvelle-Calédonie ?

### *Enjeux identifiés en 2015*

---

- Développer synergies industrielles et échanges matières dans le port de Nouméa, en commençant par énergie / chaud / froid / métaux ferreux et non ferreux et mutualisation des moyens logistiques,
- Mettre en place une bourse d'échange de coproduits agricoles / aquacoles,
- Développer collecte, consigne et recyclage des bouteilles, en commençant par bières / sodas,
- Mettre en place des petites unités de méthanisation agricole pilotes avec utilisation locale du gaz produit,
- Sur les îles: réduction à la source du suremballage sur les produits importés (avant chargement bateau)+ optimisation des tournées de livraison « messagerie et express »

## Un produit: Re-Entry – du filet de pêche à la dalle de moquette

# Un exemple: Interface

Produit

Entreprise

Territoire

Filière

**RECYCLAGE** La société Interface va récupérer des filets de pêche abandonnés pour les intégrer dans ses produits...

## Une moquette faite de filets de pêche

0 CONTRIBUTION | RÉAGISSEZ À CET ARTICLE | PARTAGER 0 | TWITTER 0 | +1 0

IMPRIMER | ENVOYER



Un filet de pêche. - SIPA

Audrey Chauvet

Créé le 14.06.2012 à 00:00  
Mis à jour le 13.09.2014 à 20:52

MOTS-CLÉS  
Aucun mot-clé

Et si, dans une vie antérieure, votre moquette avait connu les plages des Philippines et s'était baignée dans les eaux chaudes du Pacifique? [Interface](#), fabricant de moquettes engagé depuis sa création dans la protection de l'environnement, vient d'annoncer un partenariat avec la [Zoological society of London \(ZSL\)](#) et des associations philippines pour réutiliser les filets de pêche abandonnés sur les côtes.

**FIGURE 5. Result of the LCA for Microtuft modular PA 6.6 carpet from InterfaceFlor**

Categories evaluated	Unit per m <sup>2</sup>	Production	Delivery/ Installation	Use during 1 Year	End of life
Primary energy not renewable	[MJ]	162.6	2.6	3.8	-50.5
Primary energy renewable	[MJ]	7.4	8.1·10 <sup>-4</sup>	0.3	-0.5
Greenhouse potential (GWP 100)	[kg CO2-Äqv.]	6.9	0.36	0.2	4.4
Ozone degradation potential (ODP)	[kg R11-Äqv.]	6.5·10 <sup>-7</sup>	-2.9·10 <sup>-10</sup>	4.0·10 <sup>-5</sup>	-2.6·10 <sup>-4</sup>
Acidification potential (AP)	[kg SO2-Äqv.]	2.6·10 <sup>-2</sup>	1.6·10 <sup>-3</sup>	7.7·10 <sup>-4</sup>	5.2·10 <sup>-3</sup>
Nutrication (NP)	[kg PO4-Äqv.]	5.5·10 <sup>-3</sup>	2.7·10 <sup>-4</sup>	9.1·10 <sup>-5</sup>	1.0·10 <sup>-3</sup>
Photochemical oxidant formation (POCP)	[kg Ethen-Äqv.]	3.2·10 <sup>-3</sup>	1.3·10 <sup>-4</sup>	6.2·10 <sup>-5</sup>	1.2·10 <sup>-4</sup>

The values for the entire life cycle  $V_T$  may be calculated as follows:

$$V_T = \text{Value}_{\text{Production}} + \text{Value}_{\text{Delivery/Installation}} + n \cdot \text{Value}_{\text{Use 1 Year}} + \text{Value}_{\text{End of life}}$$

$n$  representing the number of years of life considered in each case.

SOURCE: Interface

Source: 20 Minutes, 2012

**Un projet d'entreprise:** réduire à 0 son impact environnemental à l'horizon 2020 et au-delà, d'avoir une action restauratrice sur l'environnement.

## Un exemple: Interface

Produit

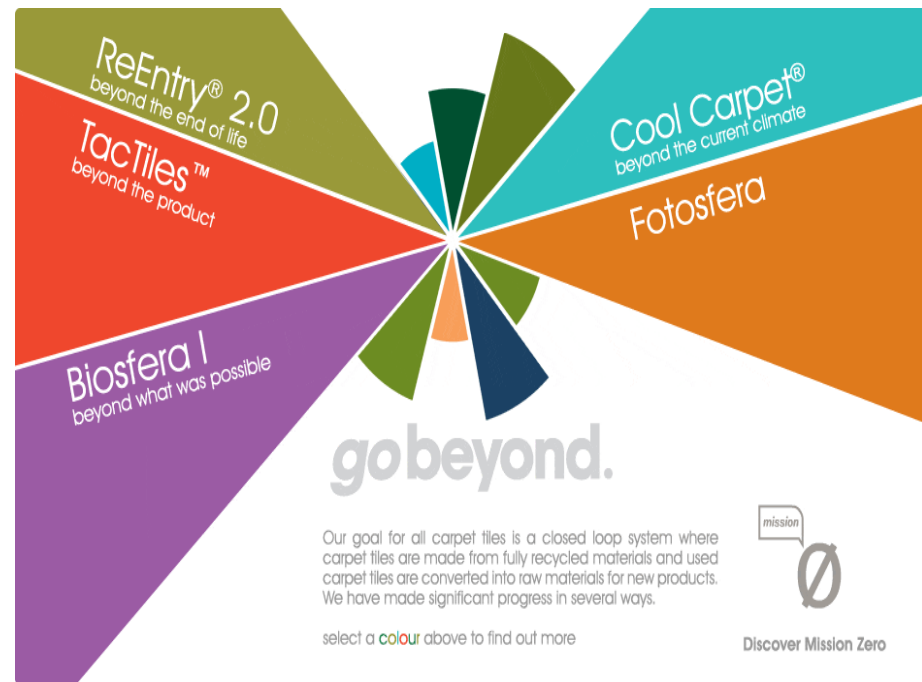
Entreprise

Territoire

Filière

Retour d'expérience (depuis 1996 – en Europe):

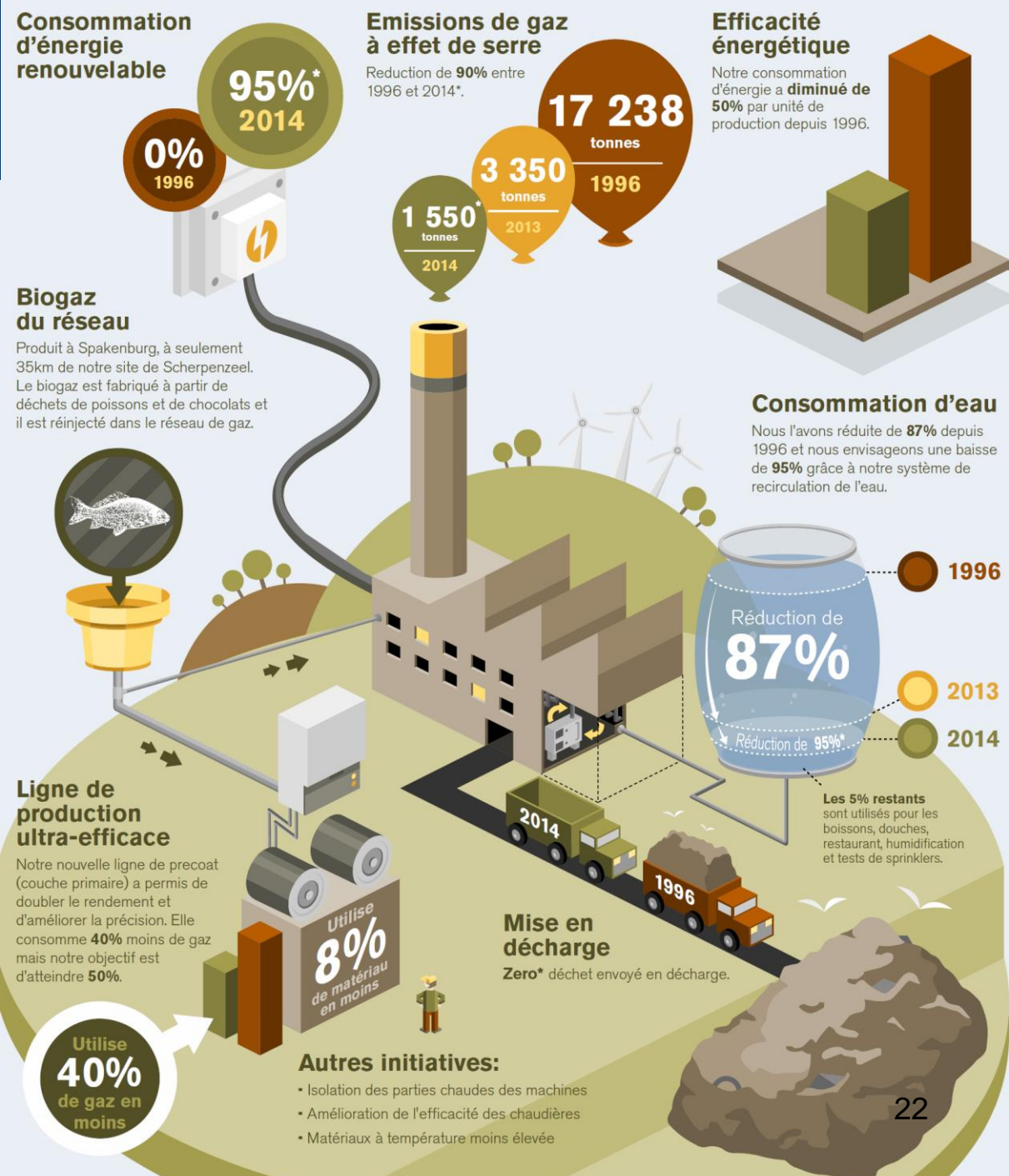
- Réduction de 90% son impact carbone,
- 43% de matières premières recyclées ou bio-sourcées,
- Utilisation à 100% en fabrication d'une eau en boucle fermée,
- Aucun déchet en décharge,
- Mix énergétique à 95% d'énergies renouvelables



**Le tout, avec des marges et une part de marché lui permettant de se développer sur un marché hautement concurrentiel.**

# Un exemple: Interface

- Produit
- Entreprise
- Territoire**
- Filière



*Filière: un impact important  
sur tout le cycle de vie*

# Un exemple: Interface

Produit

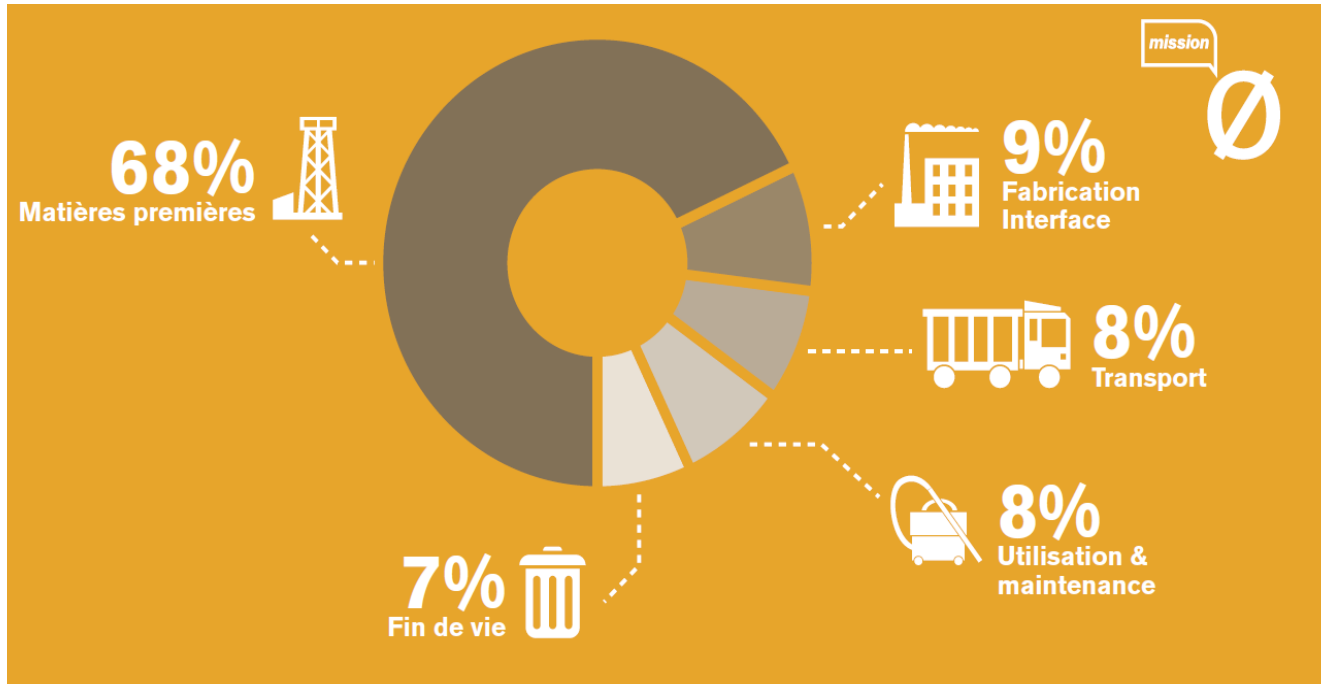
Entreprise

Territoire

Filière

**9 % seulement de l'empreinte environnementale est générée sur site dans le processus de fabrication → il faut AGIR sur TOUT le cycle de vie**

**Retour d'expérience: -27 % d'empreinte en moyenne depuis 2008**



## Un exemple de vision intégrée sur le territoire: Interface

### Consommation d'énergie renouvelable



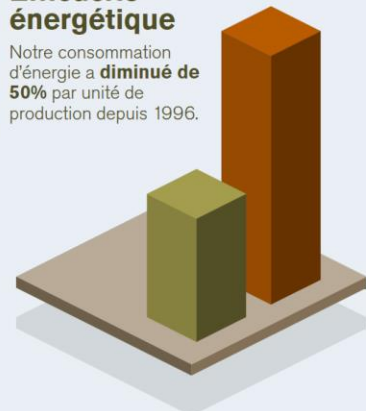
### Emissions de gaz à effet de serre

Reduction de 90% entre 1996 et 2014\*.



### Efficacité énergétique

Notre consommation d'énergie a **diminué de 50%** par unité de production depuis 1996.



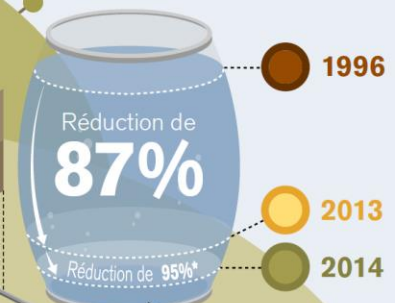
### Biogaz du réseau

Produit à Spakenburg, à seulement 35km de notre site de Scherpenzeel. Le biogaz est fabriqué à partir de déchets de poissons et de chocolats et il est réinjecté dans le réseau de gaz.



### Consommation d'eau

Nous l'avons réduite de **87%** depuis 1996 et nous envisageons une baisse de **95%** grâce à notre système de recirculation de l'eau.



### Ligne de production ultra-efficace

Notre nouvelle ligne de precoat (couche primaire) a permis de doubler le rendement et d'améliorer la précision. Elle consomme **40%** moins de gaz mais notre objectif est d'atteindre **50%**.



### Mise en décharge

Zero\* déchet envoyé en décharge.



### Autres initiatives:

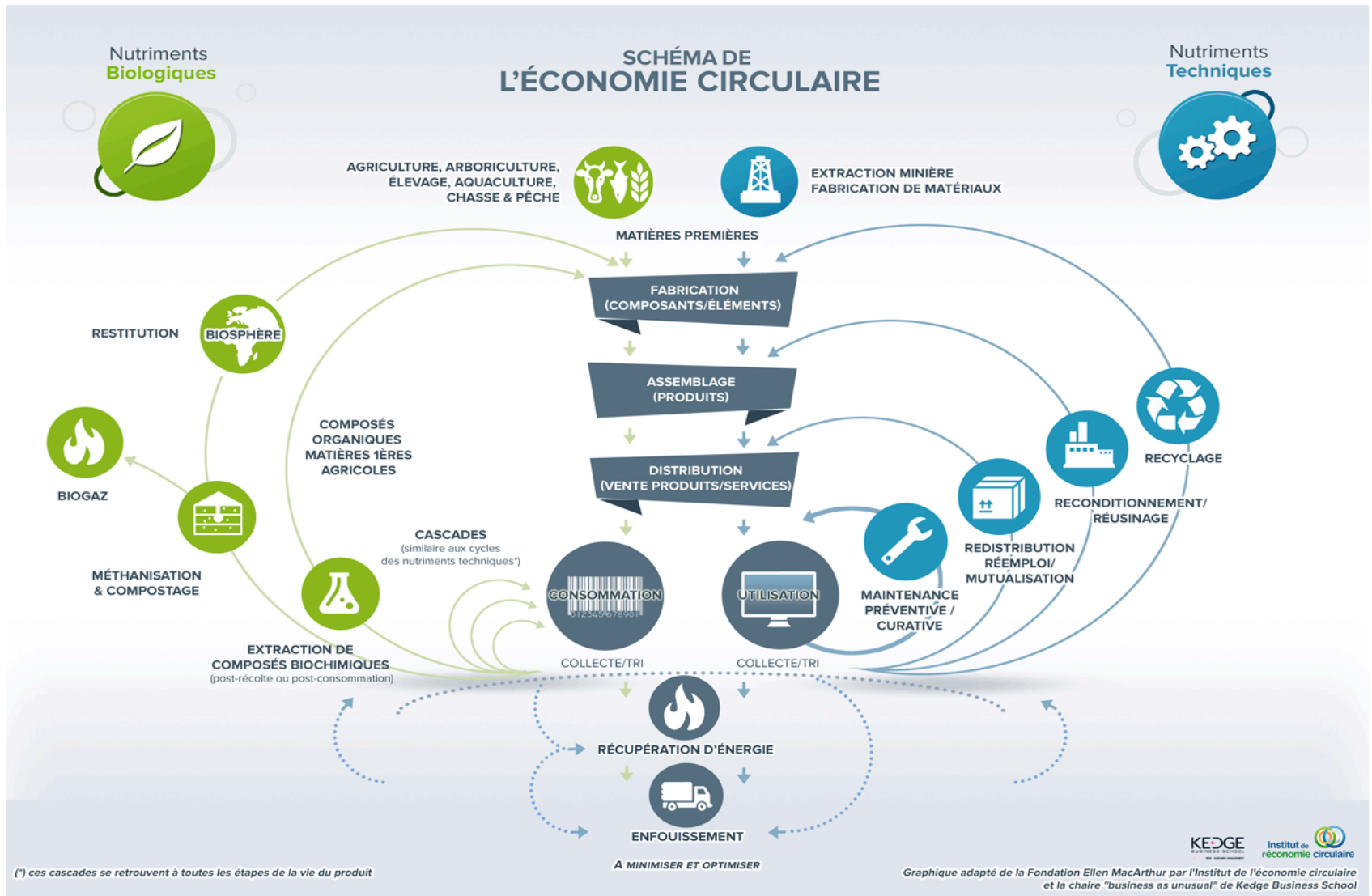
- Isolation des parties chaudes des machines
- Amélioration de l'efficacité des chaudières
- Matériaux à température moins élevée

Les 5% restants sont utilisés pour les boissons, douches, restaurant, humidification et tests de sprinklers.



# Economie Circulaire

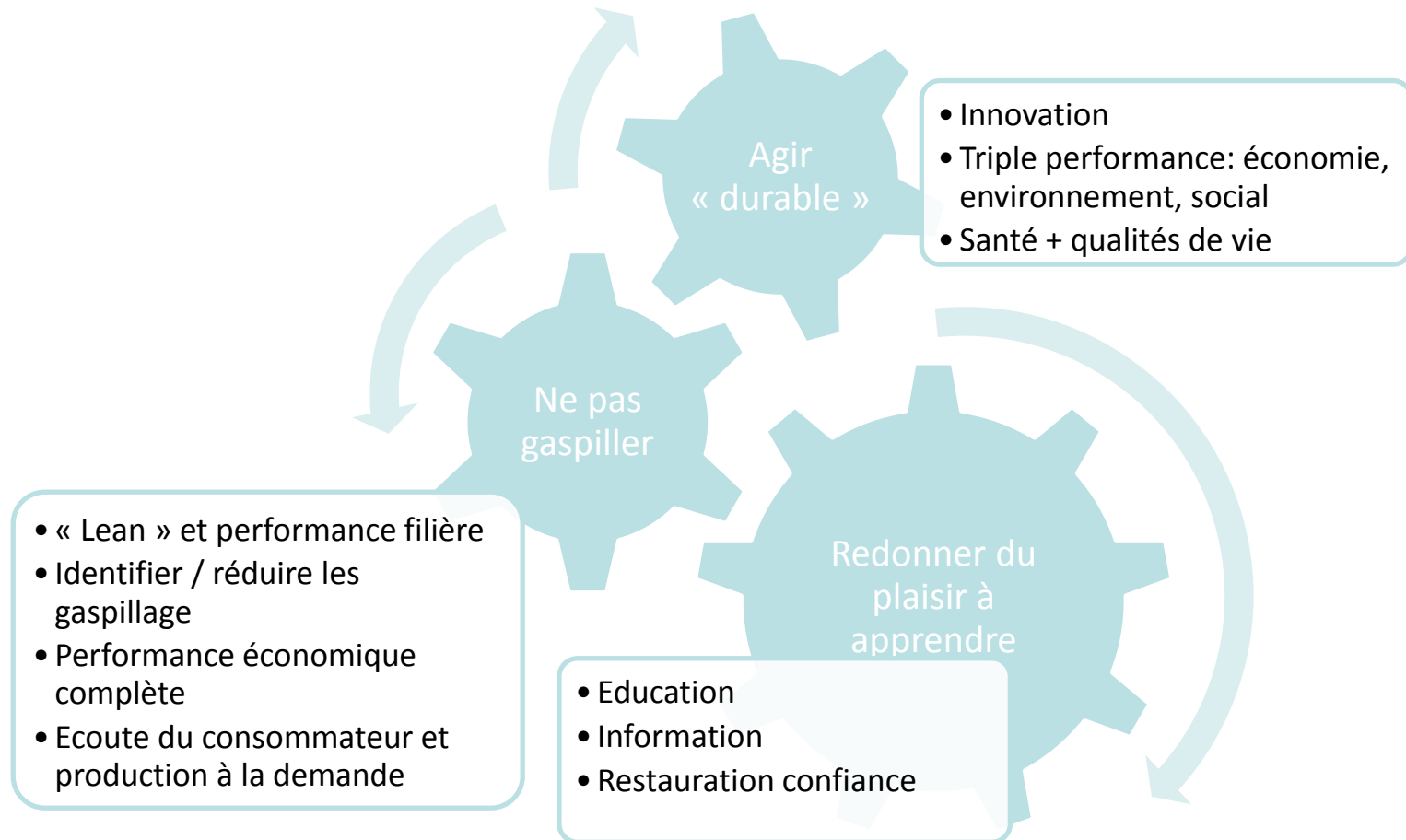
## Les boucles vertueuses de l'économie circulaire



(\* ces cascades se retrouvent à toutes les étapes de la vie du produit

# Une recette magique ?

## *A l'échelle des opérateurs du quotidien*



# Une recette magique ? *A l'échelle des territoires*



# Une recette magique ? Le rôle de l'informel

## La nécessaire adaptation du projet au territoire



LA VALORISATION DU TYPHA

Collecte de typha sur le fleuve Sénégal par des membres du projet Papyrus, Centre d'étude recherche-action pour le développement de la zone soudano-sahélienne



ÉNERGIE PAR COMBUSTION



ISOLATION DES HABITATIONS

## Le rôle de l'informel et des savoir-faire locaux de Dakar, avec l'ARENE

**L'exemple de la coopération entre l'ARENE et la région de Dakar au Sénégal dans le cadre d'une coopération décentralisée avec l'Île-de-France ouvre de nombreuses perspectives sur l'économie circulaire.** L'un des points fondamentaux est le rôle du secteur informel dans la mise en place de stratégies territoriales adaptées au Sénégal, et plus généralement dans les pays en développement. Le secteur informel y joue en effet un rôle considérable, étant donné qu'au moins « 1 % de la population urbaine de ces pays, soit au moins 15 millions de personnes, vivent de la récupération de matières recyclables à partir de déchets dans les rues ou dans des décharges à ciel ouvert »<sup>(1)</sup>. Dans la région de Dakar, il a ainsi été établi que le secteur informel est dominé par le secteur de l'habitat, la mécanique, la pêche, l'agriculture, la récupération et le recyclage. Toute stratégie d'économie circulaire doit ainsi prendre en compte l'objectif capital de réduction de la pauvreté, essentiel dans le défi environnemental. L'ambition géographique de l'économie circulaire, présentée par Anders Wijkman, se retrouve aussi et peut-être avec plus d'acuité encore dans les pays en développement. Les activités économiques y sont largement concentrées dans les capitales, et Denis Dangaix, de l'ARENE Île-de-France, observe que « 80 % des industries du Sénégal sont concentrées à Dakar ».

Se posent alors les questions suivantes : Qui bénéficie de l'exploitation d'une ressource naturelle, et qui en supporte les coûts ? Comment faire en sorte qu'elle soit plus équitable sans freiner le

développement ?

La coopération décentralisée entre la région de Dakar et la région Île-de-France a été commencée en 1996. Elle a pour projet phare le Plan climat territorial intégré, qui inclut, entre autres, la lutte contre les conséquences du changement climatique et la recherche d'une meilleure efficacité énergétique des bâtiments. L'approche retenue est celle de l'intégration des entreprises au sein d'un espace politique de concertation et la mobilisation des savoir-faire locaux, afin de ne pas fragiliser les liens sociaux existants tout en assurant un développement territorial soutenable, qui prend en compte les caractéristiques de la région. À partir de ce qui était considéré comme une plante invasive (le typha), des expérimentations ont été menées et ont abouti à la création d'une valorisation matière (pour l'isolation) et énergétique (comme combustible) du typha par des entreprises présentes sur place. La coopération décentralisée a ainsi joué son rôle de mise en partage des bonnes pratiques. De ce point de vue, l'approche est en économie circulaire : elle vise à assurer un développement dans lequel les déchets sont valorisés ou grandement limités dans le cadre de l'intérêt des producteurs locaux. ♦


(1) Martin Medina, 2008, "The informal recycling sector in developing countries: Organizing waste pickers to enhance their impact", cité par Rémy Le Moigne, "Can emerging countries benefit from the circular economy ?", [http://circulatenews.org/2015/09/can-emerging-countries-benefit-from-the-circular-economy/#\\_ftn6](http://circulatenews.org/2015/09/can-emerging-countries-benefit-from-the-circular-economy/#_ftn6)

# Une recette magique ?

## Emotions partagées


### Portfolio

Le monde allant vers sa libre détermination ?  
Tours Magenta, Nounoua  
© Fred Pajot



Un monde à l'envers ?


### Portfolio



Le ver est dans l'amiante ? © Asia Frimdorf  
En savoir plus : portfolio WE Domain n°5



Papier dans un des bennes de recyclage  
© Annie POUCHARD SERBA




Dans la rue sur sa propre chaise, ça roule. Agadir (Maroc)  
L'école s'adapte et suit les enfants en situation de handicap.  
Chaque jour, Braam se fait pousser à l'école par ses parents.  
« Donner, réparer, stabiliser, c'est aussi agir pour un autre monde. »  
© Stéphan Buzak - projet soutenu par Handicap International et UNICEF



Instants heureux et traits d'union - Maroc, moments écaris,  
association Enfants du Désert. © Maljo BÉREYROTTE



Avec force, détermination, engagement, sobriété, récupération, la coopérative des Zetas, sans pétrole ? a trouvé son modèle  
d'économie circulaire. ©M&P/L




## Territoires et dérèglement climatique

### *Quels impacts?*

---

- Prospective territoriale et résilience
- Urbanisme et gestion cohérente de la durabilité en contexte urbain:
  - Enjeux spécifiques littoral et montagne,
  - Mise en valeur du patrimoine et développement humain,
  - Coopération, rayonnement et attractivité
- Défis: alimentation, consommation, qualité de l'air, énergie, déplacements...
- Opportunités: les mêmes ! *Avec l'économie circulaire*

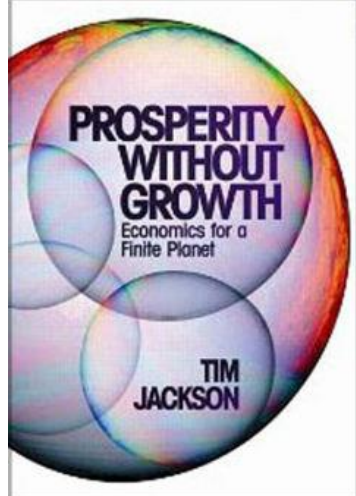
# Des lectures ?



**JUGAAD**  
A FRUGAL AND FLEXIBLE APPROACH  
TO INNOVATION FOR THE 21ST CENTURY

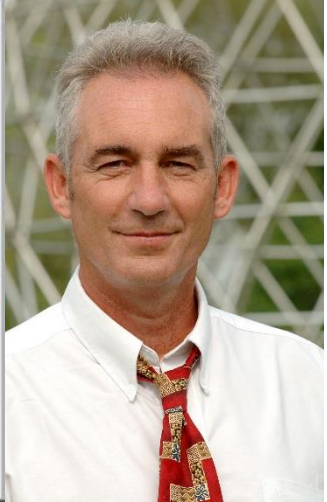
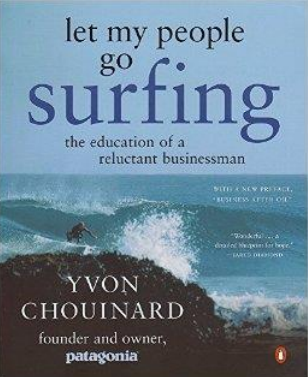
'This book is a must read for the corporate sector and entrepreneurs alike'-Kishore Biyani, CEO, Future Group

**INNOVATION**  
NAVI RADJOU, JAIDEEP PRABHU & SIMONE AHUJA



**PROSPERITY  
WITHOUT  
GROWTH**  
Economics for a  
Finite Planet

**TIM  
JACKSON**

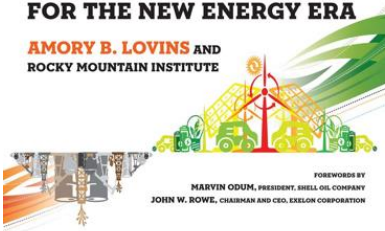
let my people  
go  
**surfing**  
the education of a  
reluctant businessman

**YVON  
CHOUINARD**  
founder and owner,  
patagonia

"A wise, detailed, and comprehensive blueprint" —President Bill Clinton

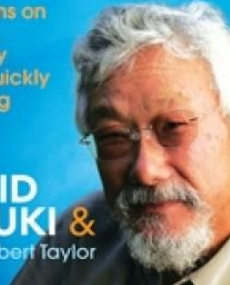
**REINVENTING  
FIRE**  
BOLD BUSINESS SOLUTIONS  
FOR THE NEW ENERGY ERA

**AMORY B. LOVINS AND  
ROCKY MOUNTAIN INSTITUTE**




FOREWORDS BY  
**MARVIN ODUM**, PRESIDENT, SHELL OIL COMPANY  
**JOHN W. ROWE**, CHAIRMAN AND CEO, EXXELON CORPORATION

**THE BIG  
PICTURE**  
reflections on  
science,  
humanity  
and a quickly  
changing  
planet




**DAVID  
SUZUKI &  
Dave Robert Taylor**

**FULL PLANET,  
EMPTY PLATES**  
*The New Geopolitics of Food Security*



**Lester R. Brown**





Nicolas Imbert – [imbert@gcft.fr](mailto:imbert@gcft.fr)

+33 6 11 46 37 87

33 rue Chaptal  
92 300 Levallois  
[contact@gcft.fr](mailto:contact@gcft.fr)  
<http://www.gcft.fr>



[http://on.fb.me/\\_GCFT](http://on.fb.me/_GCFT)



[http://twitter.com/\\_gcft](http://twitter.com/_gcft)



[http://linkd.in/\\_gcft](http://linkd.in/_gcft)